

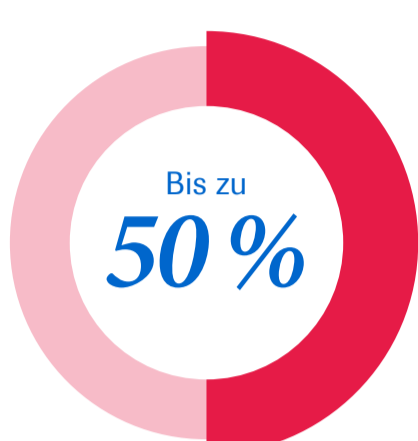
Mit frühzeitiger Diagnose Risiken minimieren

Denken Sie bei Ihren Diabetes-Patienten an Symptome und Anzeichen einer Herzinsuffizienz.

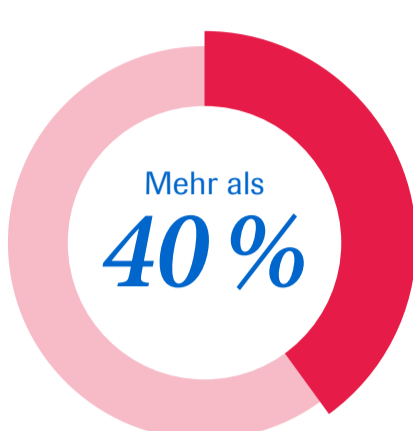
Mehr Info



Diabetes ist stark assoziiert mit einer erhöhten Prävalenz für Herzinsuffizienz und andere kardiovaskuläre Erkrankungen.¹



der Patienten mit Typ-2-Diabetes werden eine Herzinsuffizienz entwickeln.²

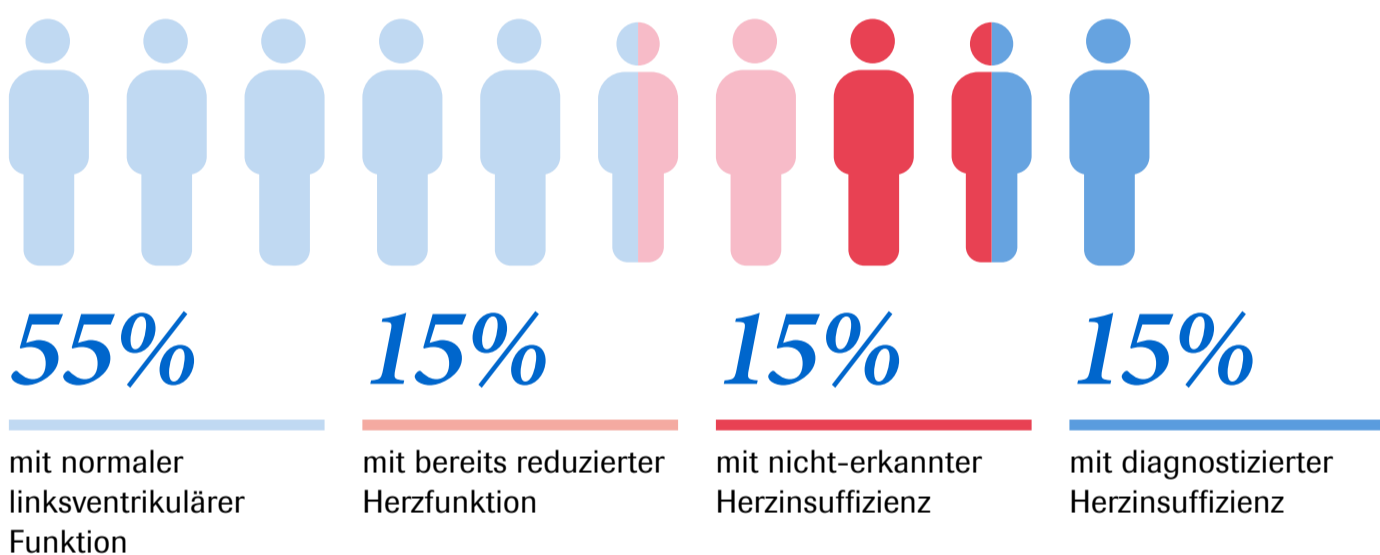


der Patienten mit Typ-2-Diabetes verstarben innerhalb von 5 Jahren nach der Diagnose an einer Herzinsuffizienz.³

Herzinsuffizienz bei Diabetes-Patienten ist unterdiagnostiziert.^{4,1}

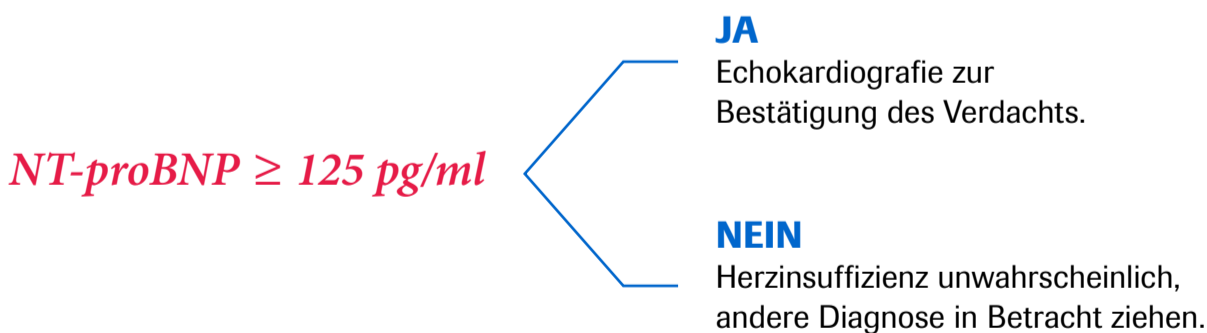
In der Frühphase ist eine Herzinsuffizienz schwierig zu diagnostizieren, da die Symptome oft mild, nicht persistent oder unspezifisch sind.⁵

Diabetes-Patienten >60 Jahre^{4,1}



Bei Verdacht auf Herzinsuffizienz dient NT-proBNP als diagnostisches Hilfsmittel.⁶

Die ESC-Leitlinien empfehlen bei Verdacht auf Herzinsuffizienz und mindestens EINER Auffälligkeit eine NT-proBNP-Bestimmung.⁶



Möchten Sie mehr erfahren über den Einsatz von NT-proBNP am Point of Care?

Mehr Info



1. Seferovic PM et al: European Journal of Heart Failure (2018); 20, 853–872. doi:10.1002/ehf.1170
 2. American Diabetes Association. 10. Cardiovascular disease and risk management: standards of medical care in diabetes—2019. Diabetes Care. 2019;42(suppl 1):S103-S123.
 3. Bertoni AG, Hundley WG, Massing MW, Bonds DE, Burke GL, Goff DC Jr. Heart failure prevalence, incidence, and mortality in the elderly with diabetes. Diabetes Care. 2004;27(3):699-703.
 4. Angepasst von Boonman-de Winter LJM: Diabetologia (2012); 55(8):2154–2162
 5. McMurray JJ et al: Eur J Heart Fail (2014); 16(7):817-25
 6. Ponikowski P et al: Eur J Heart Fail (2016); 18:891–975