



CoaguChek® INRange

Mode d'emploi abrégé



1

Avant de commencer

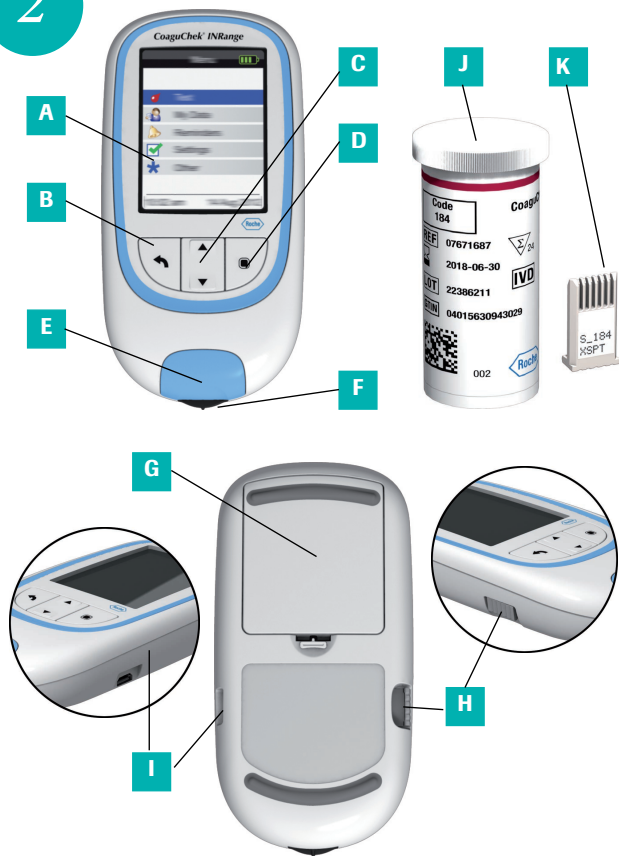
Merci d'avoir choisi le lecteur CoaguChek INRange, un instrument de haute précision qui vous permettra de tester simplement et en toute confiance votre temps de coagulation.

Ce guide vous aidera à configurer votre système pour la première fois et à préparer et effectuer un test. Il ne remplace pas le manuel d'utilisation de CoaguChek INRange. Le manuel d'utilisation contient des instructions importantes de manipulation et des informations complémentaires.

Aperçu

- A Écran
- B Touche Retour ↶
- C Touches flèche du haut/flèche du bas ▲▼
- D Touche Entrée (marche) ■
- E Couverture de la glissière d'insertion des bandelettes-test
- F Glissière d'insertion des bandelettes-test
- G Couverture du logement des piles
- H Fente de la puce d'étalonnage
- I Port USB
- J Tube de bandelettes-test
- K Puce d'étalonnage

2



3

Installation des piles

- 1 Retournez le lecteur.
- 2 Exercez une légère pression sur l'onglet du couvercle du logement des piles en poussant vers le haut du lecteur et soulevez le couvercle.
- 3 Installez les quatre piles dans leur logement comme indiqué. Veillez à respecter la position des pôles « + » (tête de pile) et « - » (côté plat).
- 4 Remettez le couvercle en place. Fermez le logement des piles en poussant le couvercle jusqu'à ce que l'onglet s'enclenche.



4

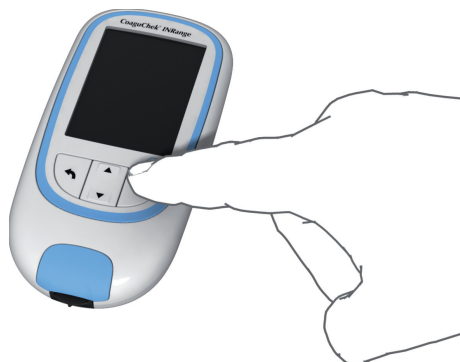


Insertion de la puce d'étalonnage

- 5 Introduisez la puce d'étalonnage, contenue dans chaque boîte de bandelettes-test, dans la fente d'insertion située sur le côté gauche du lecteur en poussant jusqu'à ce que vous entendiez un déclic.

Mise sous tension du lecteur

- 6 Appuyez sur la touche Entrée ■ pour mettre le lecteur sous tension.



5

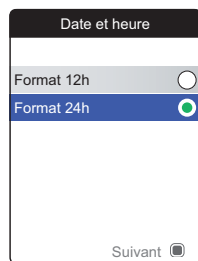


Installation initiale

Lorsque vous mettez le lecteur sous tension pour la première fois, le lecteur affiche automatiquement l'écran **Langue**. Le point vert indique la langue actuellement sélectionnée.

- 7 Utilisez la touche flèche du haut/flèche du bas ▲▼ pour choisir votre langue. La nouvelle langue sélectionnée est mise en surbrillance (bleue).
- 8 Appuyez sur la touche Entrée ■ pour confirmer la sélection, qui est maintenant marquée d'un point vert.
- 9 Appuyez à nouveau sur la touche Entrée ■ pour enregistrer la langue sélectionnée.

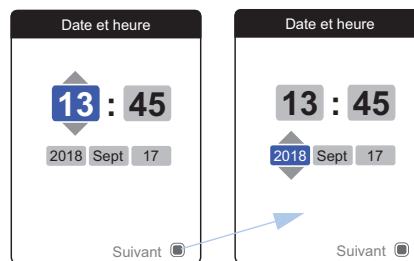
6



Le lecteur affiche maintenant l'écran de paramétrage du format de l'heure.

- 10 Utilisez la touche flèche du haut/flèche du bas ▲▼ pour sélectionner le format de l'heure de l'affichage (24 heures ou 12 heures am/pm). Le nouveau format sélectionné est mis en surbrillance (bleue).
- 11 Appuyez sur la touche Entrée ■ pour confirmer la sélection, qui est maintenant marquée d'un point vert.
- 12 Appuyez à nouveau sur la touche Entrée ■ pour enregistrer le paramètre. L'écran de paramétrage de la date et de l'heure suit.

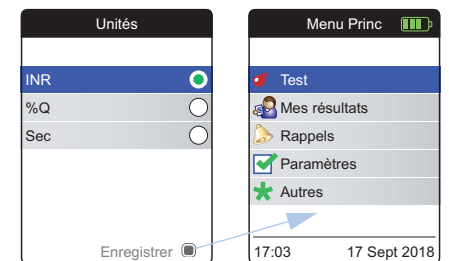
7



- 13 Utilisez la touche flèche du haut/flèche du bas ▲▼ pour régler l'heure actuelle.

- 14 Appuyez sur la touche Entrée ■ pour confirmer l'heure. Le prochain champ de saisie (minutes) sera mis en surbrillance.
- 15 Paramétrez les champs restants (année, mois, jour). La touche Entrée ■ confirme toujours un paramètre (et met en surbrillance le champ suivant, le cas échéant), tandis que la touche Retour ↶ vous permet de revenir au champ précédent.

8



Dans la dernière étape de cette configuration initiale, sélectionnez l'unité de coagulation choisie (pour l'affichage de vos résultats de test). L'unité actuellement sélectionnée est indiquée par un point vert.

- 16 Utilisez la touche flèche du haut/flèche du bas ▲▼ pour choisir votre unité. La nouvelle unité sélectionnée est mise en surbrillance.
- 17 Appuyez sur la touche Entrée ■ pour confirmer la sélection, qui est maintenant marquée d'un point vert.
- 18 Appuyez à nouveau sur la touche Entrée ■ pour enregistrer l'unité sélectionnée. L'installation initiale est désormais terminée et le lecteur affiche le **Menu Principal**. Pour un aperçu complet des options de configuration (y compris celles qui ne font pas partie de la configuration initiale), consultez le manuel d'utilisation.

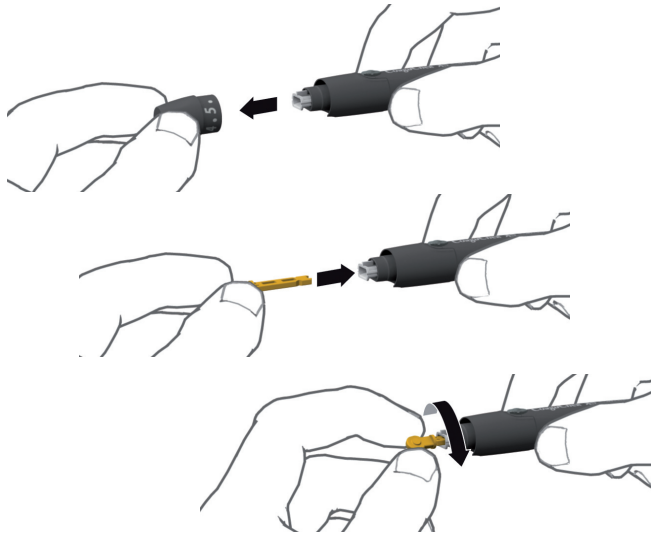
Vous êtes maintenant prêt à effectuer un test.

9

Comment effectuer un test

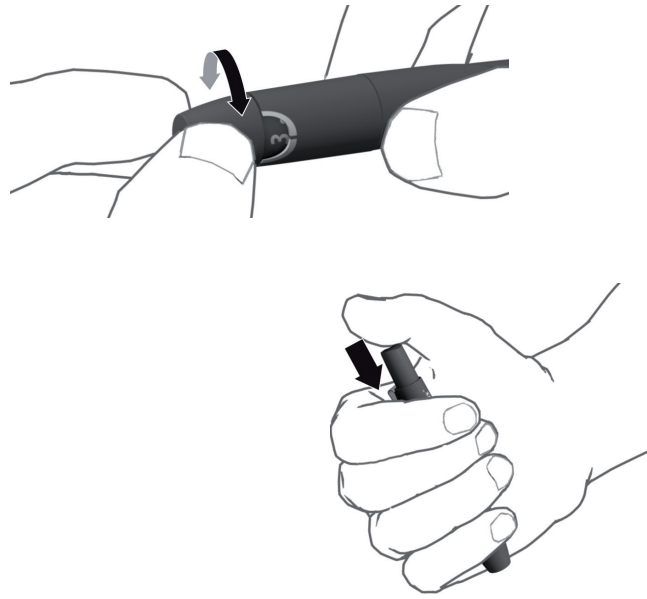
Préparation de l'autopiqueur

- 1 Retirez le capuchon en tirant d'un coup sec.
- 2 Insérez une nouvelle lancette. Poussez-la jusqu'à entendre un déclic.
- 3 Retirez le capuchon protecteur de la lancette avec un mouvement rotatif.



10

- 4 Remplacez le capuchon jusqu'à entendre un déclic. Tournez le capuchon pour régler la profondeur de pénétration souhaitée.
- 5 Appuyez sur le bouton d'armement jusqu'à entendre un déclic.



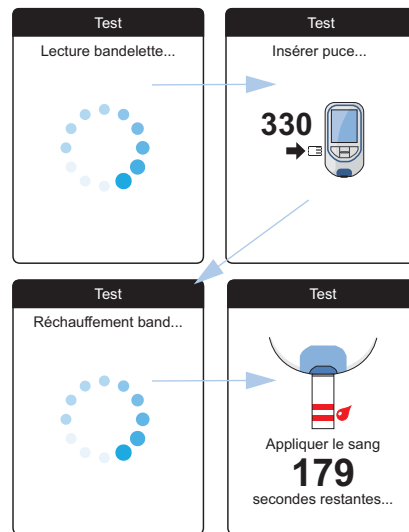
12



Le symbole de la bandelette-test vous invite à insérer une bandelette-test.

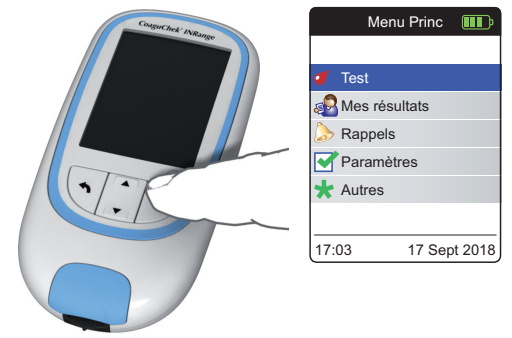
- 5 Retirez la bandelette-test du tube. Une fois la bandelette-test extraite, rebouchez le tube immédiatement.
- 6 Tenez la bandelette-test de façon à ce que les indications, les flèches, et les symboles de goutte de sang soient orientés vers le haut.
- 7 Introduisez la bandelette-test dans la glissière d'insertion du lecteur dans le sens des flèches. Poussez la bandelette-test jusqu'à la butée.

13



- Si vous n'avez pas encore inséré la puce d'étalonnage ou si elle ne correspond pas à la bandelette insérée, vous serez invité à insérer la bonne puce d'étalonnage.
- Une fois que la vérification de la bandelette-test a été effectuée, le lecteur indique que la bandelette-test est préchauffée.
- Lorsque la bandelette-test est prête, le lecteur émet un bip et affiche les symboles de la bandelette-test et de la goutte de sang. Le lecteur est prêt à effectuer le test et attend que vous appliquiez le sang dans un délai de 180 secondes.

11



Exécution d'une mesure

- 1 Lavez-vous les mains au savon et à l'eau chaude. Séchez-les soigneusement.
- 2 Placez le lecteur sur une surface plane et exempte de vibrations ou tenez-le à l'horizontale.
- 3 Allumez le lecteur en appuyant sur la touche Entrée
- 4 Après le démarrage, **Test** est présélectionné et mis en surbrillance. Appuyez sur la touche Entrée pour lancer la mesure.

Vous pouvez également insérer une bandelette-test pour le mettre sous tension ; une fois le démarrage effectué, le lecteur passera directement en mode mesure.

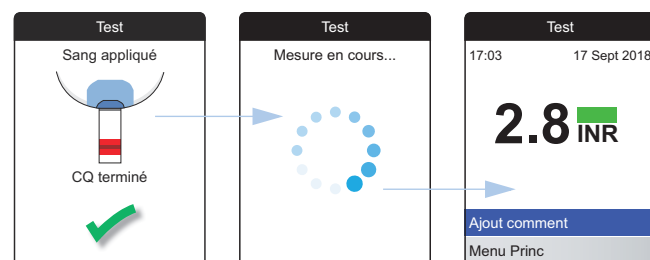
14



- 8 Piquez la pulpe du doigt sur le côté à l'aide de l'autopiqueur en appuyant sur le bouton de déclenchement jaune.
 - 9 Massez le doigt jusqu'à ce qu'une goutte de sang se forme.
- ⚠ ATTENTION : ne comprimez pas et n'écrasez pas le doigt.**
- 10 Appliquez la **première goutte de sang** directement du doigt sur la zone de dépôt transparente et semi-circulaire de la bandelette-test.
- ⚠ ATTENTION : déposez ou appliquez la goutte de sang sur la bandelette-test dans un délai de 15 secondes** après piqûre du doigt. Passé ce délai, le dépôt de sang risque d'entraîner un résultat erroné, dans la mesure où le processus de coagulation a déjà commencé.



15



Un bip indique que vous avez appliqué suffisamment de sang.

Le lecteur procède à un contrôle de qualité automatique et commence la mesure de la coagulation.

Le résultat est exprimé dans l'unité sélectionnée lors du paramétrage du lecteur. Il est automatiquement enregistré en mémoire.

Le test est maintenant terminé.

16

Icônes à l'écran

Symbole	Signification	Symbole	Signification
	Capacité des piles		Rendez-vous
	Logo Bluetooth (transfert de données sans fil)		Commentaire
	Symbole USB (transfert de données filaire)		Chargement
	Test		Bouton radio (activé/désactivé)
	Mes résultats		Message d'avertissement
	Rappel		Messages d'erreur
	Paramètres, option sélectionnée		Message d'entretien
	Autres		Message d'information
	Médicament		

Roche

CE 0123

COAGUCHEK et SOFTCLIX sont des marques de Roche.

©2016-2018 Roche Diagnostics GmbH

Roche Diagnostics GmbH
Sandhofer Strasse 116
68305 Mannheim, Allemagnewww.roche.com
www.coaguheck.com
www.poc.roche.com

0 7463928001 (02) 2018-03 FR